

A large, light teal, irregularly shaped graphic element that serves as a background for the text. It has a soft, organic feel with rounded edges and a slight gradient.

# **Planera din företagsstart**

# Affärsidén ska innehålla

- Formulering av din idé
- Vad du ska sälja
- Vem din kund är
- Hur du ska tjäna pengar

# Rådgivning

- Bolla din idé med en rådgivare
- Hitta rådgivare:
  - Använd tjänsten ***Hitta rådgivning och finansiering*** på [verksamt.se](https://verksamt.se)

# Marknadsundersökning

Finns det efterfrågan av din produkt/tjänst?

Ta hjälp av:

- Digitala frågeformulär
- Sociala kanaler
- Grupper och forum
- Vänner och nätverk

# Affärsplan ska innehålla

- Kort sammanfattning av din idé
- Vad du ska sälja
- Produktens eller tjänstens funktion och nytta
- Beskrivning av kundgruppen
- Marknadsanalys
- Marknadsföring

En del av affärsplanen

# Marknadsanalys

- Vilka är dina konkurrenter
- Branschstatistik
- Se till att det finns en marknad

En del av affärsplanen

# Budgetar

## Startbudget

Görs en gång vid starten

- Visar:
  - Inköp
  - Investeringar och banklån

## Resultatbudget

Görs varje år

- Visar vad du förväntas ha för:
  - Intäkter
  - Kostnader
  - Resultat

Justera budgeten  
vid behov

## Likviditetsbudget

Görs varje månad

- Visar:
  - Inbetalningar
  - Utbetalningar

En del av affärsplanen

# Marknadsanalys

- Bokföring
- Bokslut
- Deklaration
- Årsredovisning

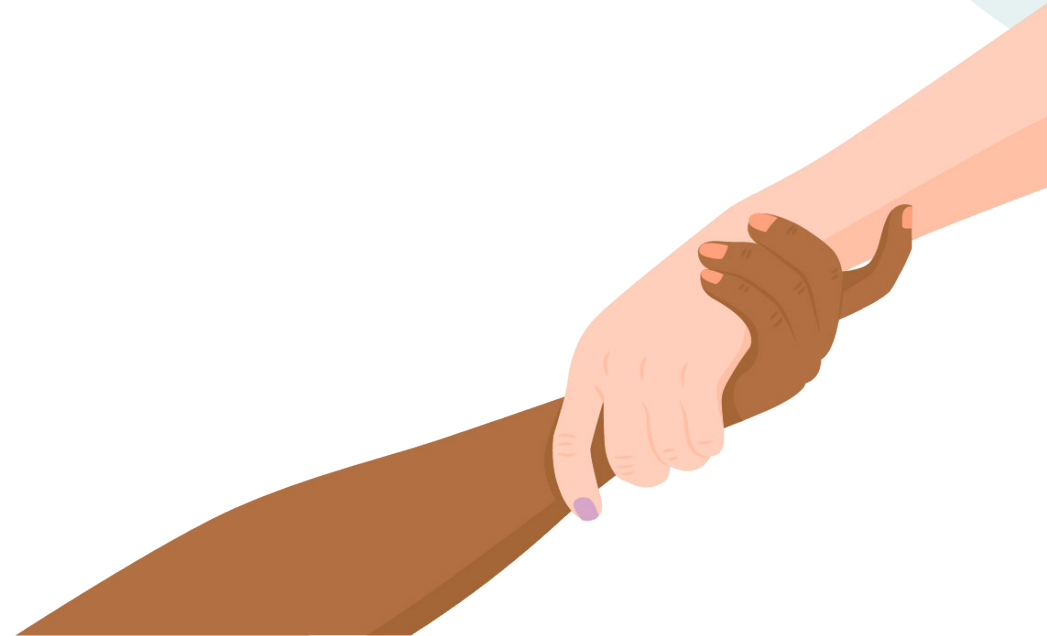




# Starta eget stöd

## Ekonomiskt stöd för dig som är:

- Arbetssökande
- Inskrivnen på Arbetsförmedlingen
- Har en affärsidé



En del av affärsplanen

# Finansiering

- Eget kapital - egna sparade pengar
- Crowdfunding - kollektiv insamling
- Affärsänglar - privata investerare
- Riskkapital - investering av finansiär

# Affärsplanens innehåll fortsättning

- Affärsidé - vad du ska sälja, produktens/tjänstens funktion, beskrivning av kundgruppen
- Marknadsundersökning
- Marknadsanalys
- Prissättning
- Budget och finansiering
- Marknadsföring

# Medskick

- Glöm inte söka tillstånd
- Du är företagets största tillgång!



**Välj företagsform**

# Enskild näringsverksamhet

- Startar ensam
- Personnummer blir organisationsnummer
- För- och efternamn blir företagsnamn
- Personligt ansvar för ekonomin
- Inget krav på startkapital

# Registrera enskild näringsverksamhet

- Registrera företaget via [verksamt.se](https://www.verksamt.se)
- Ansök om F-skatt
- Registrera företaget för moms
- I vissa fall registrera dig som arbetsgivare
  - Du kan inte anställa dig själv i din enskilda näringsverksamhet.

# Enskild näringsverksamhet

- Skatt betalas på företagets överskott
- Registrera ett företagsnamn i Bolagsverkets tjänst på [verksamt.se](https://www.verksamt.se)



# Starta tillsammans med andra

- Aktiebolag
- Handelsbolag
- Kommanditbolag

# Juridisk person

- Ansvarar för eventuella skulder
- Anställer och fakturerar
- Har samma juridiska rättigheter och skyldigheter som en privatperson
- Identifieras genom sitt organisationsnummer

# Handelsbolag

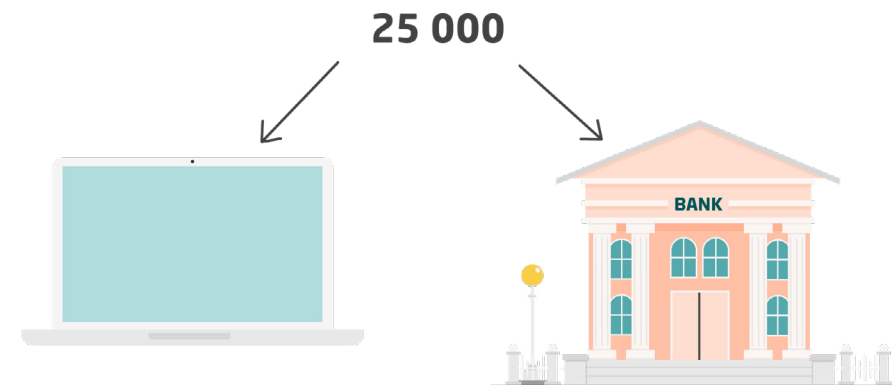
- Består av minst två bolagsmän - delägare
- Bolagsmännen har personligt och solidariskt ansvar för ekonomin
  - Om det exempelvis uppstår en skuld så har alla bolagsmän samma ansvar att se till att skulden blir betald.
- Bolaget registrerar sig för F-skatt och moms
- En bolagsman betalar skatt på sin del av överskottet

# Kommanditbolag

- Består av minst två bolagsmän - delägare
  - Komplementär - har ett obegränsat ansvar i företaget
  - Kommanditdelägare - har ett begränsat ansvar i företaget
- Bolaget registrerar sig för F-skatt och moms
- En bolagsman betalar skatt på sin del av överskottet

# Aktiebolag

- Juridisk person
- Vid utbetalning av lön ska bolaget registrera sig som arbetsgivare
- Krav på startkapital - 25 000
  - Pengar på banken
  - Apportegendom - tillgång i företaget
- Intyg på kapitalinsats skickas till Bolagsverket



# Aktiebolag

## Organisation

- Ägare
- Styrelse
  - Exempel 1: Två ledamöter och en suppleant
  - Exempel 2: Tre ledamöter - ingen suppleant behövs

## Medskick

- Glöm inte att skicka in årsredovisningen

# Registrera aktiebolag

- Registrering görs på [verksamt.se](https://verksamt.se)
- Bolaget skickar in ansökan om att bli godkänd för F-skatt och moms
- I ett aktiebolag kan du ta ut lön eller utdelning
  - Vid utbetalning av lön ska aktiebolaget vara registrerat som arbetsgivare
- Bolaget betalar bolagsskatt på vinsten

# Ombildning

## Från enskild näringsverksamhet till aktiebolag

- Kan behöva hjälp från revisor eller redovisningskonsult
- Företagets tillgångar och skulder förs över till aktiebolaget
- Avregistrera din enskilda näringsverksamhet
- Registrera ett aktiebolag



# Företagsnamn

## Namnskydd - Enskild näringsverksamhet:

- Skydd för den verksamhet du registrerat
- Skyddas i det länet du är registrerad

## Namnskydd - Aktiebolag:

- Skydd för den verksamhet du registrerat
- Skyddas i hela landet

## Hinder

- Om namnet eller liknande namn redan finns registrerat

A large, light teal, irregularly shaped graphic element that serves as a background for the text. It has a soft, organic feel with rounded edges.

# **Skatter, moms och bokföring**

# F-skatt

## Står för att du är företagare

- Företaget sköter inbetalning av skatter och avgifter
- Registreras via [verksamt.se](https://www.verksamt.se)

## **A-skatt**

Anställd

## **F-skatt**

Företag

## **FA-skatt**

Anställd och driver  
enskild näringsverksamhet

# Aktiebolag

## Vilken typ av skatt?

- Bolaget ska ansöka om F-skatt
- Ska du ta ut lön ur företaget är du anställd och ska ha FA-skatt
- Bolaget ska:
  - Redovisa lön
  - Dra av skatt
  - Betala arbetsgivaravgifter
- Preliminärskatt beräknas på uppskattat överskott

# Preliminärskatt

- Preliminärskatt beräknas på uppskattat överskott
- Är en uppskattning av den skatt du ska betala

## Skatteverket beslutar

- Hur mycket skatt du ska betala
- När skatten ska betalas
  - Betalas in löpande under året
- Ändra preliminärskatt i e-tjänsten:
  - *Preliminär inkomstdeklaration*

# Preliminärskatt

- Ändra preliminärskatt i e-tjänsten:
  - *Preliminär inkomstdeklaration*
- Om du betalar in för mycket skatt får du pengar tillbaka
- Om du betalar in för lite skatt får du betala restskatt
- Du kan ändra din preliminärskatt flera gånger per år

# När ska du registrera dig som arbetsgivare?

- Enskild näringsverksamhet
  - När du ska ha anställda
  - Du kan inte anställa dig själv
- Aktiebolag
  - När du ska betala ut lön eller ta ut en förmån
- Registrera dig som arbetsgivare när du vet att du ska betala ut lön



# Lön eller utdelning i aktiebolag?

- **Lön** är pensions- och sjukpenninggrundande inkomst
- **Utdelning** är **inte** pensions- eller sjukpenninggrundande inkomst

# Enskild näringsverksamhet

- **Eget uttag** - pengar du tar ut och lever på
- **Skatt och avgifter** - betalas på företagets överskott

# Moms

- En skatt som betalas på konsumtion av varor och tjänster
- Företagen administrerar momsen åt staten

## **Är ingen intäkt eller kostnad för företaget:**

- Du lägger på moms när du säljer något
- Du drar av moms när du köper något

# Momsfri verksamhet

- Exempelvis:
  - Sjukvård
  - Försäkringar
  - Fastigheter
- Omsättning under 120 000 kronor - du behöver inte registrera dig för moms
- Inte registrerad för moms = ingen moms tillbaka för inköp

# Ingående och utgående moms



**Utgående moms - faktura ut**

Moms du tar ut på det du säljer

**Ingående moms - faktura in**

Moms du betalar på det du köper

# Momssatser

- 25 procent
- 12 procent
- 6 procent

# Redovisningsperiod

## Styr hur ofta du ska betala moms

- Omsättning **under** en miljon

- En gång per år
- En gång per kvartal
- En gång per månad

- Omsättning **över** en miljon

- En gång per kvartal
- En gång per månad

Vanligast är en  
gång per kvartal

# Redovisningsmetod

## Styr när du ska bokföra och redovisa moms

### Bokföringsmetoden

Högst 3 miljoner i omsättning

- Betalningsdatumet styr:
  - När fakturor ska bokföras
  - När momsen ska redovisas
- Bokför när du:
  - Får betalt
  - Betalar

Kan alltid  
ändras

### Faktureringsmetoden

- Faktureringsdatumet styr:
  - När fakturor ska bokföras
  - När momsen ska redovisas
- Bokför när du:
  - Skickar en faktura
  - Får in en faktura
  - När fakturan har betalats



# Bokföringslagen

## Alla företag måste ha en bokföring

- Kom ihåg att alltid ha ett underlag
- Affärshändelse - ekonomisk händelse, exempelvis en in- eller utbetalning
- Bokföringsnämndens webbplats: [bfn.se](https://www.bfn.se)
- Kom ihåg att bokföringen alltid är ditt ansvar



**Ekonomisk  
trygghet**

**SGI = Sjukpenninggrundande inkomst**

# Enskild näringsverksamhet

## Så fungerar det om du blir sjuk

- Uppbyggnadsskede = de 36 första månaderna
- SGI beräknas utifrån vad en anställd med samma arbetsuppgifter och utbildning skulle ha haft
- Sjukanmäl dig till Försäkringskassan första sjukdagen
- Ansök om sjukpenning efter karenstiden
- Karenstid - en del i början av sjukperioden som du inte får ersättning för

# Enskild näringsverksamhet

## Så fungerar det om du blir sjuk

- Välj karenstid:  
1, 7, 14, 30, 60 eller 90 dagar
- Högre antal karensdagar ger lägre egenavgifter
  - Exempel:
    - Du har valt 7 dagars karens och vill sänka till 1 dag
    - Uppsägningstiden blir 6 dagar
    - Den nya karensen börjar gälla 6 dagar efter att Försäkringskassan har fått din anmälan
    - Ändrar du till en kortare karenstid gäller den inte för en sjukdom du redan har

# Aktiebolag

## Så fungerar det om du blir sjuk

- Uppbyggnadsskede = de 36 första månaderna
- SGI beräknas utifrån vad en anställd med samma arbetsuppgifter och utbildning skulle ha haft
- Räknas som etablerat efter 36 månader
- SGI beräknas då på den faktiska lönen du tagit ut ur ditt aktiebolag
- Bolaget betalar ut sjuklön i 14 dagar
- Bolaget anmäler dig sjuk till Försäkringskassan dag 15

# Kombinatör

## Egenföretagare och anställd

- Sjukanmäl både till arbetsgivaren och Försäkringskassan
- Glöm inte fylla i att du har både en anställning och driver företag

# Pension

## Generellt om pension

- Ta ut lön eller överskott
- Skatter och egenavgifter är pensionsgrundande för allmänpension
- Sjukpenning, A-kassa och föräldrapenning är också pensionsgrundande
- Egenföretagare har ingen tjänstepension



# Kompensera för tjänstepension

## Riktmarke för sparande

- Inkomst upp till 50 000 kronor i månaden -  
spara 4,5-6 procent
- Inkomst över 50 000 kronor i månaden -  
spara omkring 30 procent

# Enskild näringsverksamhet

## Överskott under 50 000 kr i månaden

- Global aktieindexfond
- Investeringsparkonto
- Kapitalförsäkring

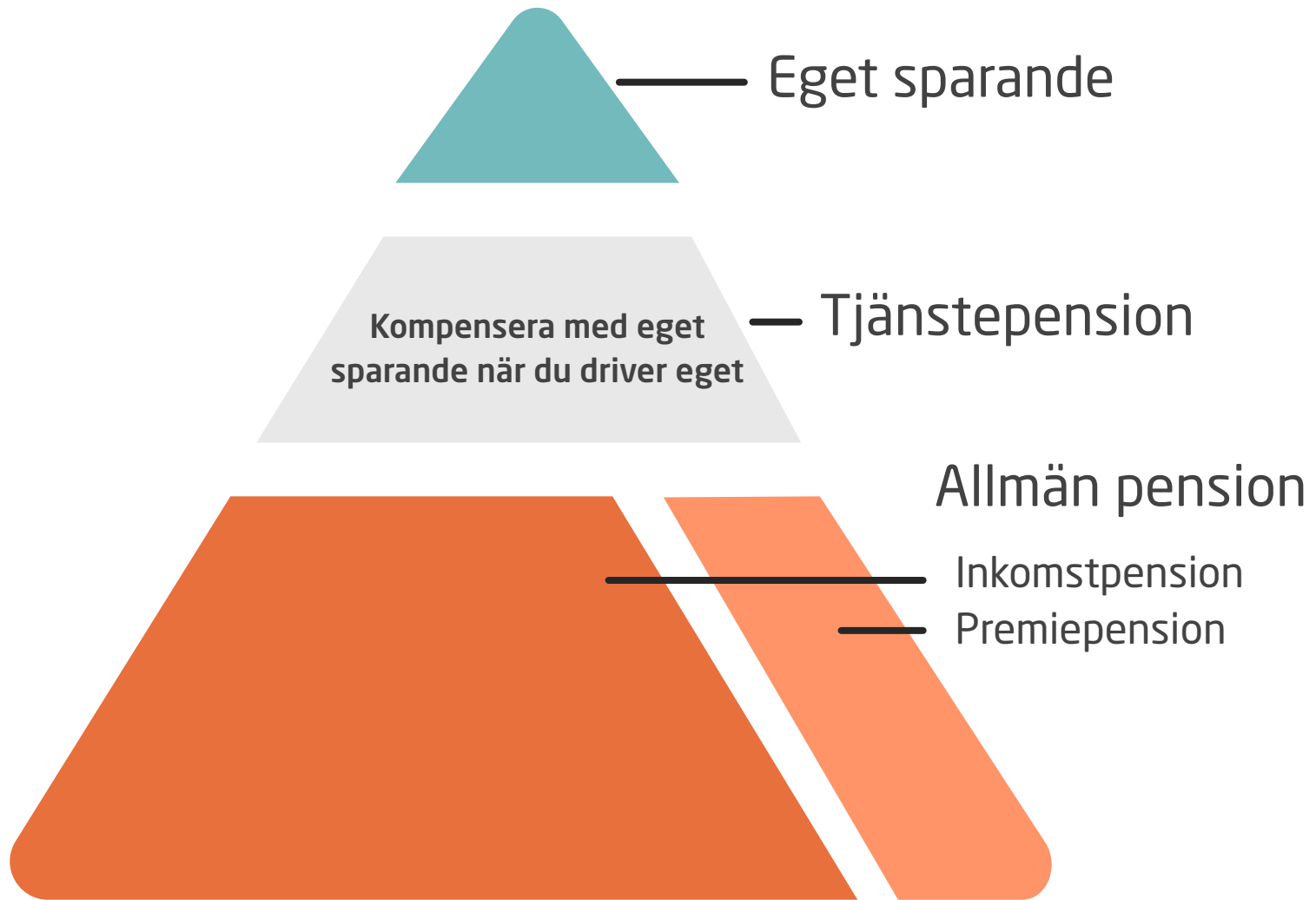
## Överskott över 50 000 kr i månaden

- Individuellt pensionssparande (IPS)
- Pensionsförsäkring

# Aktiebolag

## Spara i:

- Tjänstepensionsförsäkring
- Direktpension
- Kompensera för tjänstepensionen med ett större eget sparande



# Tips för pensionen

## Tänk på det här:

- Håll koll på avgifterna
- Riktmärke för avgifter - 0,2 procent
- Du kan driva ditt företag vidare efter att du uppnått pensionsålder

# Försäkringar och avtal

## Tänk på det här:

- Se över vilka företag du kan behöva
- Ansvarsförsäkring - hjälper företaget vid olyckor och misstag
- Kollektivavtal - avtal mellan dig och facklig organisation
- Skriv ett avtal om ni är flera personer som startar tillsammans